

TÜRKİYE YUMURTA SEKTÖRÜ

1. GİRİŞ

Türkiye’de yumurta sektörü son yıllarda göstermiş olduğu ilerleme ile Dünyanın dikkatini çekmekte ve dünya yumurta üretimi içerisinde konumunu korumaktadır. Yumurta sektörü 2013 Yılı itibariyle 994 adet işletme sayısı, 3 103 adet kümes sayısı, 16 707 milyar adet üretim ve 282.581.343 Kg’a ulaşan ihracat rakamıyla (yaklaşık 351 milyon Dolar değerinde 4 milyar adet yumurta) sürekli gelişme ve büyüme yolundadır.

Yumurta sektörü yaklaşık olarak 4 milyar TL ciro ve 100.000 kişiye doğrudan ve dolaylı istihdam sağlayarak Ülke ekonomisine önemli katkı sağlamaktadır. Bununla beraber önemli bir protein kaynağı olan yumurtayı üreterek insanların sağlıklı beslenmesine katkı sağlamaktadır. Yumurta proteini, amino asitlerin tamamını yeterli oranda içeren, kolay sindirilebilen ve % 100 vücut proteinlerine dönüşebilen üstün kaliteli besin maddesi kaynağıdır. Yumurtanın besin madde içeriği Tablo 1’de verilmiştir.

Tablo 1. Bir Yumurtanın Besin Değeri İçeriği (%)

Protein	Vit. A	Vit. B ₁₂	Vit. B ₆	Vit. D	Vit. E	Folik Asit	Tiamin	Fosfor	Riboflavin	Çinko	Demir
20	12	16	8	12	6	12	4	16	30	8	8

Kaynak: (7)

Yumurta sektörünün en önemli özelliği canlı materyal ile üretim yapmasıdır. Yumurta üretimine başlama 4.5-5 aylık bir süreçte gerçekleşebilmekte ve üretim döneminde de arz ve talep dengesini oluşturmak zor olmaktadır. Arz talep durumu mevsimsel nedenler, ihracat miktarı ve bazen de piyasada ortaya atılan spekülasyonlardan çok çabuk etkilenmektedir. Öte yandan yumurtanın pazarda kalma süresi 21 gün gibi çok kısa bir periyottur ve bu sürede yumurtayı çok hızlı bir şekilde pazarlamak gerekmektedir. Yumurtanın depolanma süresi sınırlı ve sıkıntılı bir durumdur ve Ülkemizde yumurta ürünleri sanayi henüz gelişme aşamasındadır. Yumurta sektörünün en önemli avantajı peşin veya kısa vadeli satışlarla nakit akışının hızlı olmasıdır.

2. KÜMES HAYVANLARI VE İŞLETMELER

Yumurta üretimi tavukların yanı sıra hindi, kaz, bıldırcın ve ördek gibi kanatlılardan yapılmaktadır. Ancak ticareti yapılan ve tüketime sunulan yumurta tavuk yumurtasıdır, çok nadir olarak bıldırcın yumurtası da piyasada yer almaktadır. Ülkemizde kanatlı türlerine göre hayvan sayısı et tavuğundan sonra en fazla hayvan sayısı yumurta tavuğuna aittir (Tablo 2). Ülkemizde 2005 yılında ortaya çıkan kuş gribinden dolayı hayvan sayısı az miktarda azalma yaşanmış ancak takip eden yıllarda yine artış eğilimi devam etmiştir.

Tablo 2. Türlerine Göre Kümes Hayvanları Sayısı

Yıl	Yumurta Tavuğu (Adet)	Et Tavuğu (Adet)	Hindi (Adet)	Kaz (Adet)	Ördek (Adet)
2005	60 275 674	257 221 440	3 697 103	1 066 581	656 409
2006	58 698 485	286 121 360	3 226 941	830 081	525 250
2007	64 286 383	205 082 159	2 675 407	1 022 711	481 829
2008	63 364 818	180 915 558	3 230 318	1 062 887	470 158
2009	66 500 461	163 468 942	2 755 349	944 731	412 723
2010	70 933 660	163 984 725	2 942 170	715 555	396 851
2011	78 956 861	158 916 608	2 563 330	679 516	382 223
2012	84 677 290	169 034 283	2 760 859	676 179	356 730
2013	88 721 000	177 433 000	2 925 000	755 000	368 000

Kaynak: (4)

Kanatlı işletme ve kümes sayıları Tablo 3’de verilmiştir. Kümes ve işletme sayıları bakımından 2006-2013 yıllarına bakıldığında önemli sayısal farklılıklar olmadığı görülmektedir. Bu durum mevcut işletme ve kümes sayısının iç talebi fazlasıyla karşıladığını göstermektedir. İhracat miktarının artması durumunda bile sektör, bunu karşılayacak alt yapı ve kapasiteye sahip bulunmaktadır.

Tablo 3. Kanatlı Sektöründeki İşletme Sayıları

Kanatlı İşletme Sayıları (2006-2013)						
Yıllar		Kuluçka (Adet)	Damızlık (Adet)	Ticari Etlik Piliç (Adet)	Ticari Yumurtacı (Adet)	Toplam (Adet)
2006	İşletme Sayısı	82	238	8 899	1 304	10 523
	Kümes Sayısı	-	1 445	11 020	3 284	15 749
2007	İşletme Sayısı	81	248	8 919	1 195	10 443
	Kümes Sayısı	-	1 507	11 263	3 289	16 059
2008	İşletme Sayısı	81	247	8 948	1 075	10 351
	Kümes Sayısı	-	1 548	11 543	3 059	16 150
2009	İşletme Sayısı	90	274	8 827	1 078	10 269
	Kümes Sayısı	-	1 586	11 350	3 120	16 056
2010	İşletme Sayısı	79	277	8 908	1 072	10 410
	Kümes Sayısı	-	1 657	11 623	3 162	16 442
2011	İşletme Sayısı	79	276	9 164	1 042	10 561
	Kümes Sayısı	-	1 769	12 227	3 044	17 040
2012	İşletme Sayısı	78	302	9 403	1 050	10 900
	Kümes Sayısı	-	1 949	12 852	3 243	18 044
2013	İşletme Sayısı	80	322	9 444	994	18 840
	Kümes Sayısı	-	2 086	13 505	3 103	18 694

Kaynak: (2)

Yumurtacı işletmeler büyüklük bakımından değerlendirildiğinde % 52’sinin 60.000 ve altı küçük kapasitedeki işletmelerde gerçekleştirildiği görülmektedir. 60.000 ile 1.000.000 kapasite arasında olan işletmelerin oranı ise % 45’tir. Bir milyon ile 3 Milyon üzeri kapasiteli işletmelerin toplam işletmeler içerisindeki oranı ise sadece % 3’lük paya sahiptir (7).

3. YUMURTA ÜRETİM VE TÜKETİMİ

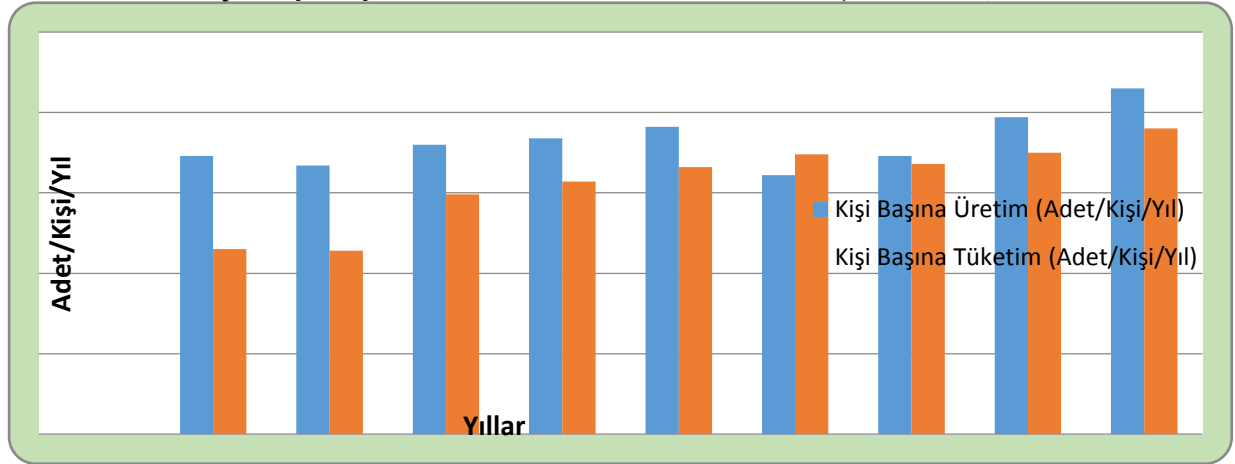
Türkiye’de kişi başına yumurta üretim ve tüketimine ait veriler Tablo3’de, tavuk yumurtası miktarları ve değişim oranları Tablo 4’te ve kişi başına yumurta üretimi de Grafik 1’de verilmiştir. Ülkemizde yumurta üretim kapasitesi, iç tüketim talebini karşılamada yeterli olmakla birlikte kişi başına yumurta tüketimi hala istenen sayıda değildir. Türkiye Dünya tavuk yumurtası üretiminde 10. Sırada yer almaktadır. Avrupa’da ise 3. Sırada yer almaktadır. Bu rakamlar üretim potansiyeli bakımından sektörün iyi durumda olduğunun göstergesidir. Kişi başına yumurta tüketimi 2005 yılında 115 iken 2013 yılında 190 olarak gerçekleşmiştir. dokuz yıllık süre zarfında kişi başına yumurta tüketimi 75 adet olarak artış göstermiştir. Yine kişi başına yumurta tüketimi 2012 yılı 175 adet iken 2013 yılında 190 adet gerçekleşmiş ve yaklaşık % 10’luk bir artış kaydedilmiştir.

Tablo 4. Türkiye’de Kişi Başına Yumurta Üretim ve Tüketim

Yıllar	Üretim (Milyon adet)	Nüfus (1000)	Kişi Başına Üretim (Adet)	Kişi Başına Tüketim (Adet/Kişi/Yıl)
2005	12 052	69 800	173	115
2006	11 734	70 200	167	114
2007	12 725	70 586	180	149
2008	13 191	71 517	184	157
2009	13 833	72 500	191	166
2010	11 841	73 723	161	174
2011	12 955	74 724	173	168
2012	14 911	75 627	197	175
2013	16 497	76 667	215	190

Kaynak: (4)

Grafik 1. Türkiye Kişi Başına Yumurta Üretim ve Tüketimi (2005-2013)



Kaynak: (4)

4. HAMMADDE VE KARMA YEM FİYATLARI VE YUMURTA MALİYETİ

Yumurta tavuğu yemlerinde kullanılan hammadde fiyatları Tablo 5, 6 ve 7 verilmiştir. Yumurta tavuğu yemleri genellikle mısır-soya esaslı olarak hazırlanmaktadır. Rasyonlarda mısır ve soyanın yanı sıra buğday, arpa, ayçiçeği ve pamuk tohumu küspesi gibi hammaddeler

de kullanılmaktadır. Soyanın tamamı ve mısırın belli bir kısmı ithalat yolu ile temin edilmektedir. Bu nedenle tavuklar çoğunlukla kesif yemle beslendiklerinden, artan hammadde fiyatları nedeniyle yem maliyeti toplam maliyetin en az %70'ini oluşturmaktadır. Bu da yem karma yem fiyatlarının (Tablo 8) artması ve yumurta maliyetinin (Tablo 9) yüksek olması ve bütün bunların bir yansıması olarak da yumurta fiyatlarının (Tablo 10) yükselmesi kaçınılmaz olmaktadır.

Tablo 5. Yem Sanayinde Kullanılan Hammaddelerin Fiyatları 2013 (Ocak-Haziran)

2013 YILI İLK 6 AYA AİT YEM SANAYİNDE KULLANILAN HAMMADDELERİN FİYATLARI (TL - \$)												
2013	OCAK		ŞUBAT		MART		NISAN		MAYIS		HAZİRAN	
	TL	\$	TL	\$	TL	\$	TL	\$	TL	\$	TL	\$
MISIR	640	362	660	371	640	354	640	356	645	352	690	363
ARPA	700	395	685	385	670	370	660	367	660	361	605	318
FULL FAT SOYA	1.186	670	1.193	670	1.195	660	1.188	660	1.299	710	1.511	795
SOYA KÜSPESİ	1.133	640	1.148	645	1.149	635	1.116	620	1.190	650	1.349	710
KANOLA KÜSPESİ	761	430	748	420	760	420	738	410	769	420	808	425
MISIR GRİZİ	655	370	650	365	634	350	612	340	622	340	589	310
BUĞDAY KEPEĞİ	550	311	500	281	485	268	480	267	475	260	475	250
MISIR KEPEĞİ	600	339	600	337	590	326	580	322	560	306	550	289
RAZMOL	580	328	535	301	530	293	530	294	530	290	530	279
KIRIK BUĞDAY	630	356	640	360	640	354	640	356	640	350	615	324
YEMLİK BUĞDAY	720	407	720	404	720	398	720	400	720	393	680	358
ÇAVDAR	660	373	660	371	645	356	640	356	635	347	575	303
HAM YAĞ	2.036	1.150	2.047	1.150	2.109	1.165	2.160	1.200	2.406	1.315	2.660	1.400
ATK (28 PROTEIN)	580	328	565	317	545	301	525	292	535	292	565	297
ATK (36 PROTEIN)	761	430	748	420	724	400	702	390	778	425	808	425
PTK	660	373	660	371	660	365	660	367	670	366	670	353
MELAS	400	226	400	225	400	221	400	222	400	219	400	211
DDGS	761	430	765	430	769	425	738	410	750	410	760	400
\$ KURU	1,77		1,78		1,81		1,80		1,83		1,90	

Kaynak: (5)

Tablo 6. Yem Sanayinde Kullanılan Hammaddelerin Fiyatları 2013 (Temmuz-Aralık)

2013 YILI İKİNCİ 6 AYA AİT YEM SANAYİNDE KULLANILAN HAMMADDELERİN FİYATLARI (TL - \$)												
2013	TEMMUZ		AĞUSTOS		EYLÜL		EKİM		KASIM		ARALIK	
	TL	\$	TL	\$	TL	\$	TL	\$	TL	\$	TL	\$
MISIR	705	365	620	316	580	287	575	289	590	292	620	301
ARPA	585	303	575	293	570	282	570	286	590	292	635	308
FULL FAT SOYA	1496	775	1411	720	1.444	715	1.333	670	1.333	660	1.360	660
SOYA KÜSPESİ	1361	705	1333	680	1.394	690	1.274	640	1.273	630	1.318	640
KANOLA KÜSPESİ	753	390	706	360	687	340	687	345	758	375	824	400
MISIR GRİZİ	550	285	559	285	606	300	597	300	606	300	639	310
BUĞDAY KEPEĞİ	495	256	500	255	480	238	440	221	430	213	440	214
MISIR KEPEĞİ	570	295	555	283	555	275	560	281	560	277	570	277
RAZMOL	540	280	550	281	540	267	500	251	500	248	510	248
KIRIK BUĞDAY	585	303	575	293	575	285	580	291	590	292	600	291
YEMLİK BUĞDAY	630	326	610	311	610	302	650	327	700	347	725	352
ÇAVDAR	555	288	550	281	550	272	550	276	560	277	615	299
HAM YAĞ	2.480	1.285	2254	1.150	2.151	1.065	2.149	1.080	2.525	1.250	2.637	1.280
ATK (28 PROTEIN)	530	275	450	230	425	210	390	196	440	218	450	218
ATK (36 PROTEIN)	772	400	715	365	727	360	657	330	667	330	659	320
PTK	670	347	670	342	650	322	650	327	700	347	710	345
MELAS	400	207	400	204	450	223	450	226	450	223	450	218
DDGS	714	370	706	360	707	350	706	355	768	380	824	400
\$ KURU	1,93		1,96		2,02		1,99		2,02		2,06	

Kaynak: (5)

Türkiye’de 2007-2013 yılları arasında yumurta ve yumurta fiyatları değişimi Tablo 10 da verilmiştir.

Tablo 11 incelendiğinde yumurta fiyatları ile yumurta yemi fiyatları arasında üreticiyi ve dolayısıyla tüketiciyi olumsuz etkileyen bir tablo ortaya çıkmaktadır.

Son 7 yıllık eğilime bakıldığında ortalama % 21.81 oranında negatif bir sonuç ortaya çıkmaktadır. Bu durumu pozitif yöne çevirmenin yollarından biri hammadde fiyatlarının düşürülmesi ve dolayısıyla karma yem maliyetinin azaltılmasıdır. Hammadde fiyatlarının düşürülmesi ithalatın azaltılması, iç üretimin destek ve teşviklerle desteklenmesi ve bunun büyük bir üretim planlaması çerçevesinde bir eylem planı dahilinde ele alınması ile mümkün olacaktır.

Tablo 7. Yem Sanayinde Kullanılan Hammaddelerin Fiyatları 2014 (Ocak-Mayıs)

2014 YILI İLK ALTI AYA AİT YEM SANAYİNDE KULLANILAN HAMMADDELERİN FİYATLARI (TL - \$)										
2014	OCAK		ŞUBAT		MART		NİSAN		MAYIS	
	TL	\$	TL	\$	TL	\$	TL	\$	TL	\$
MISIR	650	293	665	300	690	311	740	347	770	368
ARPA	670	302	660	297	660	297	680	319	710	340
FULL FAT SOYA	1.443	650	1.510	680	1.554	700	1.512	710	1.379	660
SOYA KÜSPESİ	1.376	620	1.410	635	1.476	665	1.459	685	1.421	680
KANOLA KÜSPESİ	866	390	844	380	877	395	852	400	805	385
MISIR GRİZİ	666	300	710	320	710	320	692	325	669	320
BUĞDAY KEPEĞİ	475	214	455	205	450	203	485	228	510	244
MISIR KEPEĞİ	595	268	605	273	620	279	625	293	630	301
RAZMOL	540	243	540	243	540	243	555	261	580	278
KIRIK BUĞDAY	645	291	655	295	675	304	690	324	705	337
YEMLİK BUĞDAY	740	333	740	333	740	333	765	359	780	373
ÇAVDAR	630	284	640	288	640	288	660	310	670	321
HAM YAĞ	2.775	1.250	2.753	1.240	2.775	1.250	2.631	1.235	2.299	1.100
ATK (28 PROTEIN)	460	207	470	212	550	248	605	284	615	294
ATK (36 PROTEIN)	710	320	688	310	755	340	788	370	794	380
PTK	720	324	740	333	750	338	755	354	760	364
MELAS	450	203	450	203	450	203	460	216	460	220
DDGS	910	410	888	400	910	410	895	420	878	420
\$ KURU	2,22		2,22		2,22		2,13		2,09	

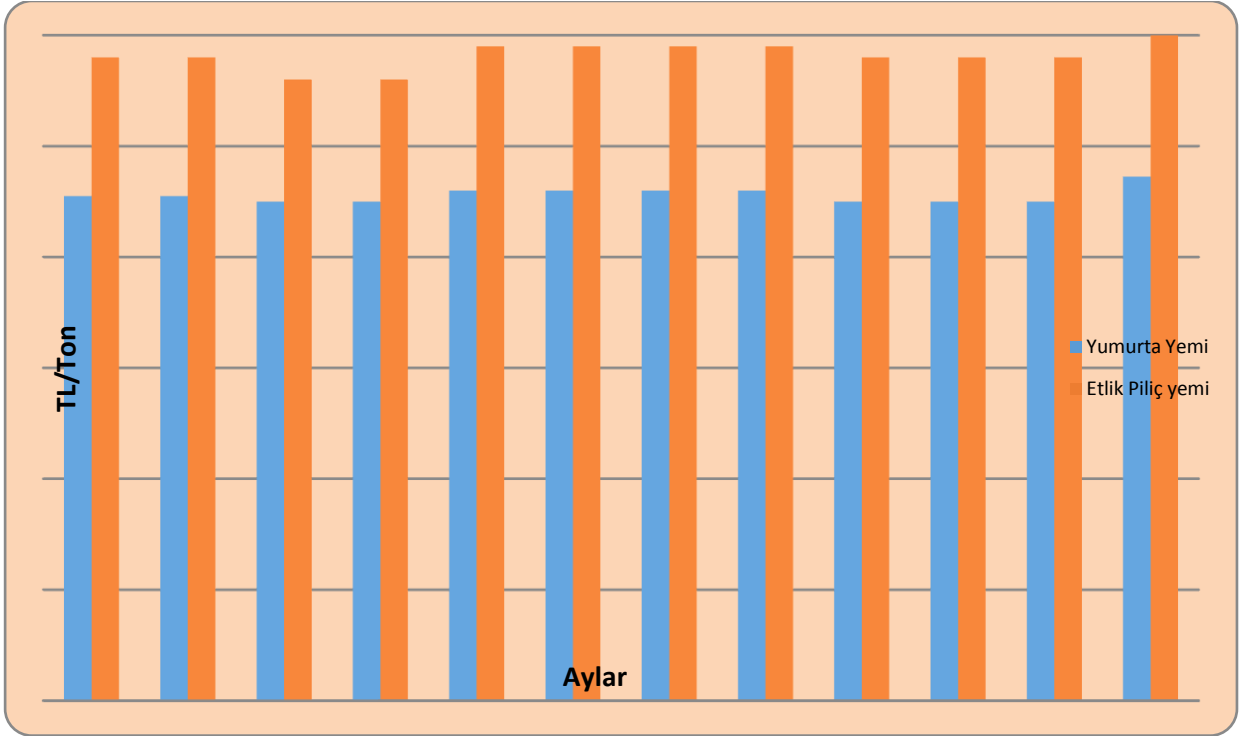
Kaynak: (5)

Tablo 8. Aylara Göre Karma Yem Fiyatları TL/Ton -2013-2014 (İlk 6 Ay)

Aylar	Aylara Göre Yem Fiyatları 2013		İlk 5 Ay Yem Fiyatları 2014	
	Yumurta Yemi	Etlük Piliç yemi	Yumurta Yemi	Etlük Piliç yemi
Ocak	910	1160	970	1240
Şubat	910	1160	980	1240
Mart	900	1120	980	1240
Nisan	900	1120	1025	1300
Mayıs	920	1180	1050	1350
Haziran	920	1180	1100	1400
Temmuz	920	1180		
Ağustos	920	1180		
Eylül	900	1160		
Ekim	900	1160		
Kasım	900	1160		
Aralık	945	1200		
Ortalama	910	1162		
2012 Yılı Fiyatları	855	1118		
Değişim %	6.4	3.9		

Kaynak: (5)

Grafik 2. Türkiye’de Karma Yem Fiyatları (2013)



Kaynak: (5)

Tablo9. Yumurta Maliyeti 2013

Aylar	Maliyet-Adet / Lira
Ocak	0.1729
Şubat	0.1729
Mart	0.1710
Nisan	0.1710
Mayıs	0.1748
Haziran	0.1748
Temmuz	0.1710
Ağustos	0.1710
Eylül	0.1710
Ekim	0.1710
Kasım	0.1710
Aralık	0.1790
Ortalama	0.1726

Kaynak: (7)

Tablo 10. Yumurta Fiyatları 2013-2014

Aylar	Aylara Göre Yumurta Fiyatları 2013 TL/Adet	İlk 5 Ay Yumurta Fiyatları 2014 TL/Adet
Ocak	0.183	0.24
Şubat	0.161	0.24
Mart	0.166	0.21
Nisan	0.164	0.20
Mayıs	0.126	0.16
Haziran	0.158	0.21
Temmuz	0.148	
Ağustos	0.198	
Eylül	0.213	
Ekim	0.228	
Kasım	0.233	
Aralık	0.236	
Ortalama	0.185	0.21

Kaynak: (3)

Tablo 11. Türkiye’de Yumurta (Üretici) ve Yem Fiyatlarının Değişimi 2007-2013

Yıllar	Yumurta (TL/Adet)	Yumurta Yemi (TL/kg)	Yumurta Fiyatı /Yem Fiyatı Oranı
2007	0.130	0.495	0.26
2008	0.129	0.628	0.20
2009	0.145	0.607	0.23
2010	0.126	0.664	0.18
2011	0.159	0.807	0.19
2012	0.185	0.880	0.21
2013	0.185	0.910	0.20
Değişim (%)	42.31	83.84	-21.81

Kaynak: (7)

5. YUMURTA İHRACATI

Türkiye bugün yumurta ihracatında oldukça önemli bir noktaya gelmiştir. Ülkemizin 2010-2013 ihracat rakamları Tablo 12’de yer almaktadır. Yumurta ihracatı 2013 yılı aylar itibariyle incelendiğinde en yüksek rakam Kasım ayında, en düşük rakam Temmuz ayında gerçekleşmiştir. Temmuz ayında en düşük ihracat rakamı elde edilirken yumurtanın kg dolar fiyatı Ekim ayı ile birlikte en yüksek rakamı yakalamıştır (1.67 kg yumurta/dolar)

Ülkeler bazında Türkiye’nin yumurta ihracat rakamları Tablo 13’te yer almaktadır. Ülkeler bazında ihracat incelendiğinde 2008-2012 yılları arasında genellikle Irak 1. Sırada yer almaktadır. Azerbaycan’a ihracat en yüksek 2011 yılında gerçekleşmiş o yıl Azerbaycan 3.

sırada yer almıştır. Suriye 2010 yılında 30.257.000 ABD-\$ ile en yüksek rakamla ihracatta 1. sırada yer alırken 2012 yılında ihracat yapılan ülke sıralamasında 7. Sıraya gerilemiştir. İran'a en fazla ihracat 2011 yılında gerçekleşmiş ve bu yıl 1. Sırada yerini almıştır.

Tablodan ihracat rakamları incelendiğinde, tam bir istikrardan söz etmek mümkün değildir. Bu istikrarsızlıkta, ülkelerle olan ikili ilişkiler ve Dünya konjektöründeki yeni yapılanmalar etkili olmaktadır.

İhracat yapılan ülkeler incelendiğinde daha çok yakın komşu ülkelerin çoğunlukta yer aldığı görülmektedir. Ancak bu coğrafyada yer alan ülkelerdeki istikrarsızlık ve ulusal politikalar dolayısıyla önemli ihracat pazarlarımızı kaybetmekteyiz.

Yumurta ihracatındaki asıl hedef Amerika ve Avrupa Ülkelerine açılabilme ve istenen kalite ve nitelikte ürün üretebilmek olmalıdır. Bununla birlikte yumurta ihracatında uluslar arası normlara uygun ve yasal koşulları sağlayacak önlemler alınmalı ve bununla ilgili yeni politikalar geliştirilmelidir.

Dünya yumurta ihracatında ilk 10 ülke Tablo 14'te yer almaktadır. Türkiye Dünya yumurta ihracat eden ülkeler arasında 2008'de 7. Sırada, 2009 yılında 8. Sırada, 2010 yılında 6. Sırada, 2011 yılında 3. Sırada yer almıştır. Dünya yumurta ihracatında ilk 10 ülke arasında 2012 yılı itibariyle Hollanda'dan sonra 2. Sırada yerini almıştır. Son beş yıllık süre içerisinde 7. Sıradan 2. Sıraya yükselme başarısını göstermiştir.

6. SONUÇ Ve ÖNERİLER

Türkiye'de yumurta tavukçuluğu sektörü büyüme ve ilerleme yolunda önemli bir ivmeye sahiptir. Yumurta üretimi, tüketicilerin yumurta tüketimini karşılayacak tavuk ve işletme kapasitesine sahip olmasına rağmen,

- Türkiye'de kişi başına yumurta tüketimi hala yeterli ve beklenen sayıda değildir. Yumurta tüketimin artırılması için sektörle ilgili kamu kurumları, dernekler ve birlikler ve üniversitelere kamuoyunda farkındalık yaratılması ve doğru bilgi oluşturulması konusunda büyük görevler düşmektedir. Bu konuda ortaklaşa çalışılmalı paneller düzenlenmeli görsel ve yazılı medya ile konu gündemde tutulmalıdır.
- Yumurta ihracatı açısından Amerika ve Avrupa Ülkelerine ihracat fırsatları değerlendirilmeli ihracat çeşitlendirilmelidir. İhracat desteklerinin bu bağlamda ele alınarak değerlendirilmesi gerekmektedir.
- İç ve dış pazarlar için uluslararası standartlara uygun nitelikte ürün elde edilmesini sağlayacak üretim politikaları oluşturulmalıdır.

Tablo 12. Türkiye Yumurta İhracatı (2010-2013)

TÜRKİYE YUMURTA İHRACATI 2010-2013												
Aylar	2010			2011			2012			2013		
	Miktar (Kg)	Tutar (\$)	Birim Fiyat (Kg/\$)	Miktar (Kg)	Tutar (\$)	Birim Fiyat (Kg/\$)	Miktar (Kg)	Tutar (\$)	Birim Fiyat (Kg/\$)	Miktar (Kg)	Tutar (\$)	Birim Fiyat (Kg/\$)
Ocak	10.164.905	12.663.165	1.25	16.882.517	17.976.358	1.06	19.777.795	30.607.102	1.55	21.943.503	30.679.974	1.40
Şubat	7.708.977	10.510.351	1.36	11.191.313	13.620.509	1.22	14.720.268	23.254.293	1.58	21.391.304	30.303.900	1.42
Mart	9.987.181	12.392.441	1.24	19.721.135	24.208.632	1.23	22.934.678	38.020.723	1.66	23.500.917	32.161.669	1.37
Nisan	11.369.331	12.867.475	1.33	18.299.210	20.944.963	1.14	17.758.993	21.397.596	1.20	24.368.795	31.136.941	1.28
Mayıs	8.421.118	8.525.402	1.01	16.376.477	19.722.908	1.20	19.225.265	22.355.131	1.16	21.302.808	24.594.435	1.35
Haziran	9.022.654	7.889.768	0.87	15.555.725	20.619.181	1.33	23.662.132	27.026.154	1.14	24.500.462	24.502.542	1.00
Temmuz	11.664.041	12.058.242	1.03	18.765.691	22.476.971	1.20	15.852.746	17.883.901	1.33	11.499.059	19.235.689	1.67
Ağustos	9.660.752	10.227.223	1.06	15.541.598	20.082.226	1.29	26.090.960	30.169.783	1.16	25.433.744	39.659.485	1.56
Eylül	12.702.542	14.720.642	1.16	21.678.642	33.309.265	1.54	21.877.211	35.574.211	1.63	27.207.369	41.264.482	1.52
Ekim	13.350.639	17.773.867	1.33	20.778.174	30.941.234	1.49	20.752.814	30.713.699	1.48	27.170.216	45.342.262	1.67
Kasım	14.059.463	18.663.035	1.33	25.281.000	28.159.882	1.11	26.327.119	35.901.967	1.36	27.574.350	43.762.677	1.59
Aralık	16.031.731	18.327.752	1.14	24.184.772	33.614.161	1.39	26.015.239	38.090.320	1.46	26.688.816	44.067.78	1.65
Toplam/Ortalama	134.143.334	156.619.363	1.16	224.256.254	285.676.290	1.27	254.995.220	350.994.880	1,38	282.581.343	406.711.834	1.44

Kaynak: (1)

Tablo 13. Ülkeler Bazında Türkiye Yumurta İhracatı (000 ABD-\$ 2008-2012)

İthalatçı Ülke	2008	2009	2010	2011	2012
Dünya	118921	126618	156195	284053	350516
Irak	95511	96429	108672	211776	322585
Azerbaycan	3918	3992	4757	11080	8164
İsrail	395	7609	7136	5967	7429
Libya	0	0	0	1069	3280
Özbekistan	184	845	681	731	1703
BAE	0	67	424	361	1477
Türkmenistan	0	45	0	3288	1205
Suriye	9585	10462	30257	6179	1001
Suudi Arabistan	4673	1165	67	14	880
Gürcistan	685	835	38	334	765
Yunanistan	0	0	0	0	585
Angola	34	0	847	263	418
Ekvator Ginesi	0	0	178	32	305
Kıbrıs	1364	2299	712	86	240
Kuveyt	0	28	36	79	160
İran	0	38	429	42138	98
Umman	0	0	39	0	83
Serbest Bölge	2543	2491	1779	625	54
Kongo	0	0	38	0	34
Cibuti	0	0	0	0	24
Tacikistan	0	0	0	0	19

Kaynak: (6)

Tablo 14. Dünya Yumurta İhracatında İlk 10 Ülke (000 \$ 2008-2012)

İhracatçı Ülke	2008	2009	2010	2011	2012
Dünya	2849873	3335902	3386872	3467554	3858673
Hollanda	644444	764471	811240	825953	914470
Türkiye	118921	126618	156195	284053	350516
Amerika	206139	238257	245914	290311	343645
Polonya	180770	206550	189787	205875	301066
Almanya	217599	232563	231784	246485	275780
Fransa	188753	182159	194515	163321	176801
Çin	105535	104126	127112	157905	155585
İspanya	191565	205624	170684	137719	154314
Belçika	103588	125324	132150	117220	141530
Malezya	90702	88525	103413	126750	134210

Kaynak: (6)

KAYNAKLAR

1. Ege İhracatçılar Birliği
2. GTHB Gıda ve Kontrol Genel Müdürlüğü
3. Sınırlı Sorumlu Başmakçı 2 No'lu Tavukçuluk Kooperatifi
4. Türkiye İstatistik Kurumu
5. Türkiye Yem Sanayicileri Birliği
6. United Nations Comtrade Database
7. Yumurta Üreticileri Merkez Birliği, 2012 ve 2013 Sektör Verileri